

KIT

PUBLICATION TRIMESTRIELLE
DRIEMAANDELIJKE UITGAVE

No 165

www.ipms.be



Pour des maquetistes, par des maquetistes - Voor modelbouwers, door modelbouwers



Super detailed
Panzer IV 1/72

The Car - The Model
Ferrari 599 GTB



asbl - vzw
Est. 1968

IPMS - International Plastic Modellers' Society

PJ Production:
New Mirage V 1/72



Verantw. uitgever / Edit. resp. : Didier Waekens / KIT # 165 1 e trim. 2012 - Afgifte kantoor / Bureau de dépôt : 1850 Grimbergen - No Agr. P801.175

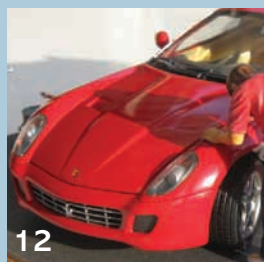
Par les maquettistes, pour les maquettistes

Publication trimestrielle distribuée gratuitement aux membres de l'IPMS BELGIUM a.s.b.l.

Door modelbouwers, voor modelbouwers

Driemaandelijks uitgave gratis verstrekt aan de leden van IPMS BELGIUM v.z.w.

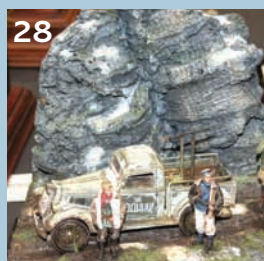
Sommaire Inhoud



12



18



28



34

- 04 Editorial - Redactioneel
- 06 IPMS News
- 12 Ferrari 599 GTB Revell 1/24
by Filip Tersago
- 18 Macchi 200 Saetta Italeri 1/48
by Didier Adam
- 24 Tchow Tchow Train - Trumpeter
by Jean-Claude Heurter
- 28 Photoreports - Willebroek & Antwerpen
- 34 Tiger Egg !
by Daniel Clamot
- 40 Mirage 5BA PJ Production 1/72
by Christian Page
- 44 Panzerkampfwagen IV 1/72
by Rob Haelterman
- 47 M24 "Chaffee" Bronco 1/35
by Henri Demaret
- 49 Bibliokit - Help !
- 51 Agenda

No 165 KIT

Conseil d'Administration - Beheerraad

Président National - Nationaal Voorzitter

Didier Waelkens
Esdoornlaan 33, 1850 Grimbergen
T. 02-251 33 10
didier.waelkens@skynet.be

Vice Président - Vice Voorzitter

Rudy Meert
Overpoort 75, 9500 Geraardsbergen
T. 054-41 67 88
rudymeert@hotmail.com

Secrétaire - Secretaris

Patrice Dechamps
Rue Flanière 140, 6043 Ransart
M. 0477-47 69 51
millesime2@hotmail.com

Trésorier - Schatbewaarder

Gestion des membres - Ledenbeheer
Christian Perbal
Rue des Peupliers 7, 6700 Arlon
T. 063-22 26 70
M. 0478-42 21 81
cperbal@hotmail.com

Foreign Liaison & Webmaster

Filip Fraeyman
Sint Janstraat 4, 8650 Moorsele
T. 056-40 06 30
filsoft@pandora.be

Coordination - Coördinatie National Convention

Yves Taildeman
Avenue du 112ème, 1420 Braine L'Alleud
T./F. 02-384 15 80
yves.taildeman@skynet.be

Service Documentation BIBLIOKIT

(publications IPMS étrangères)
Documentatiedienst BIBLIOKIT
(Buitenlandse IPMS publicaties)
Bernard Maitrejean
Rue des Magnolias 4, 6030 Goutroux

Make & Take

Marc Deboeck
T. 02-253 18 52

www.ipms.be

Cotisation - Lidgeld - Membership Fee 2012

+ 18 ans/jaar	25 euro	ISSN 1780-9754
- 18 ans/jaar	18 euro	
Etranger - Buitenland - Foreign	30 euro	
Famille - Familie - Family	5 euro (par carte supplémentaire - per extra lidkaart - per additional membership card)	

Compte - Rekening - Account

IBAN: BE58 2100 2513 5479 BIC: GEBABEBB IPMS Belgium - 1180 Brussel

ALL CONTENTS STRICTLY COPYRIGHT

La reproduction en tout ou en partie des articles, plans et photocopies publiés dans ce magazine est formellement interdite sans l'accord écrit des auteurs. Les articles de la revue paraissent - avec leurs lacunes ou leurs inexactitudes - sous la seule responsabilité de leurs auteurs. Niets uit de inhoud van dit blad mag worden overgenomen in zijn geheel of gedeeltelijk, foto's, tekeningen of artikels, zonder schriftelijke toestemming van de auteurs. De verantwoordelijkheid voor de teksten berust uitsluitend bij de auteurs.

rédaction KIT redactie

Rédacteur en Chef - Hoofdredacteur a.i.
Didier Waelkens

Artwork

Bob Block

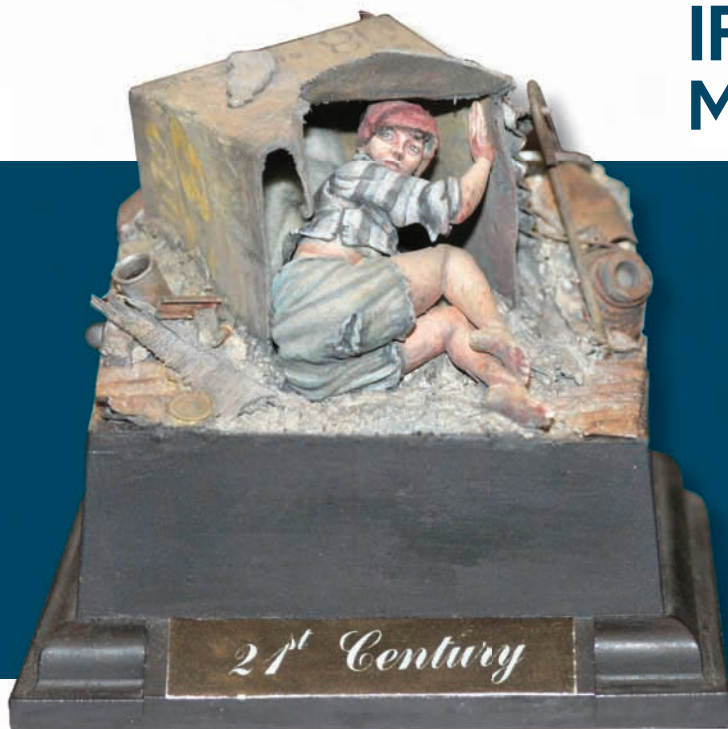
Cartoons

Patrick Laurensis

Design

C2A Belgium - c2abelgium@gmail.com

IPMS Willebroek Modelbouw Happening



Le 22 janvier dernier, IPMS Willebroek inaugurerait la saison 2012 avec son annuel Modelbouw Happening au centre culturel Ter Dilft à Bornem. Parmi les très jolies pièces du concours, c'est finalement Andreas Gey (club Camouflage, Allemagne) qui a emporté le Best of Show avec sa petite mais certes superbe vignette intitulée "21st Century". On le voit ici recevant le magnifique trophée des mains du président d'IPMS Willebroek.



Op 22 januari laatsleden opende IPMS Willebroek officieel het modelbouwseizoen 2012 met zijn jaarlijkse Modelbouw Happening in het cultureel centrum Ter Dilft in Bornem. Van de heel mooie wedstrijdsexemplaren waren het uiteindelijk Andreas Gey (club Camouflage uit Duitsland) die de Best of Show in de wacht sleepte met zijn uitmuntende vignette "21st Century". U ziet hem hier de prachtige trofee krijgen uit de handen van de voorzitter van IPMS Willebroek.

VW Beetle Hasegawa 1/24 Antwerpse Politie

La VW Beetle est certainement la voiture ayant connu le plus grand succès. Produite sans discontinuer pendant 65 ans (on ne tient pas compte des deux nouvelles versions redessinées), c'est quelque 21 millions d'exemplaires de cette voiture au look bien sympa qui sont sortis des chaînes de montage. Hasegawa avait déjà précédemment produit cette maquette réussie de la "Coccinelle", mais cette réédition – en version 'police' – mérite qu'on s'y attarde : on trouvera en effet dans la boîte des décals pour un véhicule de la police d'Anvers! La boîte contient pas moins de 80 pièces dont des pneus en vinyle. Il en résulte une bien belle réplique de cette voiture populaire; elle mesure 171 mm en longueur sur une largeur de 64 mm. Voilà une bien belle alternative à nos maquettes habituelles, n'est-ce pas ?



De VW Beetle is misschien wel de meest succesvolle auto die er ooit geweest is. Van deze sympathiek ogende wagen, die 65 jaar onafgebroken in productie is geweest (we tellen de twee nieuwere, hertekende modellen er even niet bij) rolden meer dan 21 miljoen exemplaren van de band. Hasegawa bracht eerder al een geslaagd model van de 'Kever' uit, maar deze heruitgave – in Politie versie – verdient enige

aandacht: in de doos zijn namelijk decals te vinden om een auto van de Antwerpse Politie te bouwen! In de doos zijn ruim 80 onderdelen te vinden, waaronder vinyl banden. Het uiteindelijke model is bijzonder mooie replica van het beroemde autootje en heeft een lengte van 171 mm en een breedte van 64 mm. Leuk om 'ns wat anders te doen dan de gebruikelijke kits, niet?

Revell 1/24



Ferrari 599 GTB

Ceux qui ont pu admirer en vrai une Ferrari 599 (ou qui l'ont vue passer sur la bande de gauche) devront bien admettre qu'il s'agit à nouveau d'une vraie Gran Turismo de la marque italienne. Le genre de voiture dans laquelle il y aura encore place à l'arrière pour les bagages (du moins une certaine quantité) quand vous emmènerez Madame pour un luxueux week-end dans un palace. Vous pourriez aussi l'utiliser pour aller faire quelques tours de circuit lors d'un rassemblement. En plus du GPS, de l'airco et d'une impeccable finition intérieure, la voiture possède sous le capot un magnifique moteur V12 de 6 litres qui vous catapulte à 100 km/h en 4 secondes. Avec une vitesse maximum largement au-delà de 300 km/h, pas besoin de se sentir inférieur dans la circulation.

La maquette

En fait, je n'ai jamais eu l'intention de monter une 599. C'était initialement un terrain d'essai pour un projet plus ambitieux. Afin d'être certain de réussir la peinture de ma Ferrari F1 au 1/12e, j'avais encore cette petite boîte en réserve sur une étagère pour des essais préalables.

D'un simple essai, il en a finalement résulté un modèle complet. Pour masquer les quelques défauts, j'ai réalisé un petit diorama, histoire d'acquérir un peu d'expérience avec la peinture des figurines. Il ne fallut pas chercher loin l'inspiration, cela

Zij die reeds een Ferrari 599 in het echt hebben mogen aanschouwen (of zagen passeren op de linkerrijstrook) zullen beamen dat dit weerom een echte Gran Turismo van het Italiaanse merk is. Zo eentje waarmee je met mevrouw op uitstap naar een luxe resort vertrekt, er is namelijk ook plaats voor (een beperkte hoeveelheid) bagage achterin. Maar ook één waarmee je ter plekke een clubdag op circuit kan draaien. Naast GPS, airco en een prachtige binnenafwerking, heeft de wagen immers een prachtige 6 liter V-12 motor onder de kap die hem in minder dan 4 seconden naar 100 km/u katapulteert. Met een topsnelheid ver boven de 300 km/u hoeft hij dus ook op de gesloten omloop niet onder te doen.

Het model

Eigenlijk was ik nooit van plan een 599 af te werken. Het was aanvankelijk als "experiment" voor een veel groter project. Om zeker te zijn dat de lak van m'n Ferrari formule 1 op 1/12 zou lukken, had ik deze kleinere bouwdoos nog op 't schap liggen. Van een experiment is dan uiteindelijk een volledig model terecht gekomen. Om de kleine foutjes te verbergen, heb ik er een kleine dioramasetting van gemaakt, kwestie van ook wat ervaring op te doen met figuurschilderen. Inspiratie voor het diorama was immers niet ver te zoeken, het stelt uiteindelijk een autoliefhebber voor die de laatste hand legt aan zijn passie,

Macchi 200 Saetta



Italeri 1/48, Réf 2676



Un peu d'histoire

Ayant acquis une solide expérience dans les appareils de hautes performances grâce à la coupe Schneider (hydravion de course), Macchi Aeronautica produisit le MC.200 Saetta (flèche). L'un des chasseurs italiens les plus maniables et plus agiles de sa génération, il était handicapé au combat par un armement faible et par son moteur en étoile qui engendrait une forte traînée. Monoplan monomoteur à ailes basses, il surclassait pourtant tous les chasseurs italiens de 1938, même le Re.2000.

Le premier prototype effectua son vol initial fin 1937, équipé d'un poste de pilotage fermé et d'une roulette de queue escamotable, ces deux caractéristiques étant supprimées sur la version de série. La phobie qu'avaient les pilotes italiens des cockpits fermés n'est pas qu'une légende. Macchi respectant le souhait des pilotes dut se résoudre à un cockpit ouvert et à une roulette de queue fixe. L'arrivée en escadrille de l'appareil n'eut lieu que vers la mi 1940. Il fut largement utilisé par les Italiens et se trouvait être un chasseur redoutable contre les appareils alliés plus anciens comme le Hurricane.

Fin 1943, totalement surclassé par les chasseurs alliés, le Saetta fut utilisé comme chasseur d'appui-feu.

Le cockpit

Italeri n'a pas lésiné sur les moyens afin que le cockpit soit aussi détaillé que possible. Une planche de photodécoupe fournit le harnais (à peindre en couleur cuir) si typique des avions italiens ainsi que le tableau de bord. Les cadrans du tableau de bord

Een korte geschiedenis

Nadat Macchi Aeronautica een gedegen ervaring opgedaan had met toestellen met hoog vermogen dankzij de Schneider Cup (racewatervliegtuigen) werd de MC.200 Saetta (Pijl) geproduceerd. Het zou één van de best hanteerbare en meest wendbare onder de Italiaanse jachtvliegtuigen zijn, maar gehandicapt in het gevecht door een zwakke bewapening en een stermotor die een grote luchtweerstand zou met zich meebrengen. Als eenmotorige laagdekker zou hij nochtans alle Italiaanse jachtvliegtuigen in 1938 overklassen, zelfs de Re.2000. Het eerste prototype maakte zijn eerste vlucht eind 1937, voorzien van een gesloten cockpit en een intrekbaar staartwiel; deze eigenschappen zouden echter weggelaten worden op de seriegebouwde versies. De fobie die de Italiaanse piloten in gesloten cabines zouden gehad hebben, is niet enkel een legende. Macchi respecteerde de wens van de piloten en moest terugvallen op een open cabine en een vast staartwiel. Het toestel zou pas in de eskaders aankomen halfweg 1940. Hij werd op grote schaal gebruikt door de Italianen en bewees een geducht toestel te zijn tegenover de reeds verouderde geallieerde toestellen zoals de Hurricane. Tegen eind 1943 werd de Saetta als jager in de rol van vuurondersteuning gebruikt, tegen die tijd helemaal overklast door de geallieerde jachtvliegtuigen.

De cockpit

Italeri is niet zuinig geweest opdat de cockpit zo gedetailleerd mogelijk zou zijn. Een plaatje photo-etch levert het voor de Italiaanse toestellen zo typische harnas (te schilderen in leder-



Tchou Tchou

Une loco militaire “belche”, une fois !
 German WR360 C12 locomotive, Trumpeter 1/35,
 Réf. 00216.

T Train

Voor ne keer, nen “Belze” militaire locomotief!
 German WR360 C12 locomotive, Trumpeter 1/35,
 Ref. 00216.

Il y a trois ans est sortie cette maquette d'une locomotive diesel allemande à l'échelle 1/35e. D'un aspect assez sombre et glauque, cette boîte n'en contient pas moins un excellent kit destiné au marché émergent du diorama ferroviaire militaire à cette échelle – un nouveau créneau pour les fabricants de maquettes. Pour s'en convaincre, il suffit de parcourir les listes des fabricants sur l'internet et l'exemple le plus éclatant est la méga-boîte du canon Dora éditée par la même marque. Ce kit de la loco WR 360 comprend 258 pièces dont une planche de photodécoupe enfermée dans une petite boîte séparée contenant également la caisse du moteur diesel.

Dans les faits, cette loco a été construite en 1940 par la société Orenstein & Koppel sous le numéro de type WR360 C12 (WNr 21141).

Toutes ces pièces sont destinées à détailler l'extérieur de cette maquette. Une représentation en résine du moteur diesel Deutz serait parue chez un artisan espagnol.

C'est presque une tradition: pour accompagner cette sortie, un livre photoscope consacré à la “bête” a été édité en 2009 par WWP sous la référence R 050. Ce superbe

Voor drie jaar verscheen dit model van een Duitse diesellocomotief in schaal 1/35 op de markt. Deze vrij donkere, eerder griezelig aandoende doos, bevat desalniettemin een voortreffelijke kit voor de groeiende markt van militaire spoorwegdiorama's op deze schaal – een nieuw marktsegment voor de fabricanten van modelbouwdozen. Niet overtuigd? Consulteer dan maar de folders van de fabricanten op het internet en het meest opvallende voorbeeld is de megadoos van het Dora kanon van dezelfde fabrikant. Deze kit van de WR 360 locomotief bevat 258 onderdelen en in een apart doosje een foto-ets plaatje dat ook de bekleding van de dieselmotor bevat.

Enkele feiten: deze locomotief werd in 1940 gebouwd door de firma Orenstein & Koppel als type WR360 C12 (WNr 21141).

Wat het model betreft, alle onderdelen dienen om de buitenkant ervan te detailleren. Er zou een dieselmotor Deutz in giethars verschenen zijn bij een Spaanse handwerksman.

Het is bijna een traditie: om deze output te laten vergezellen met een fotoboek (fotoscope) gewijd aan “het beest”. Dit werd in 2009 door WWP uitgegeven onder de verwijzing R 050. Dit schitterend fotoboek bevat



© Michel Willot

Model events

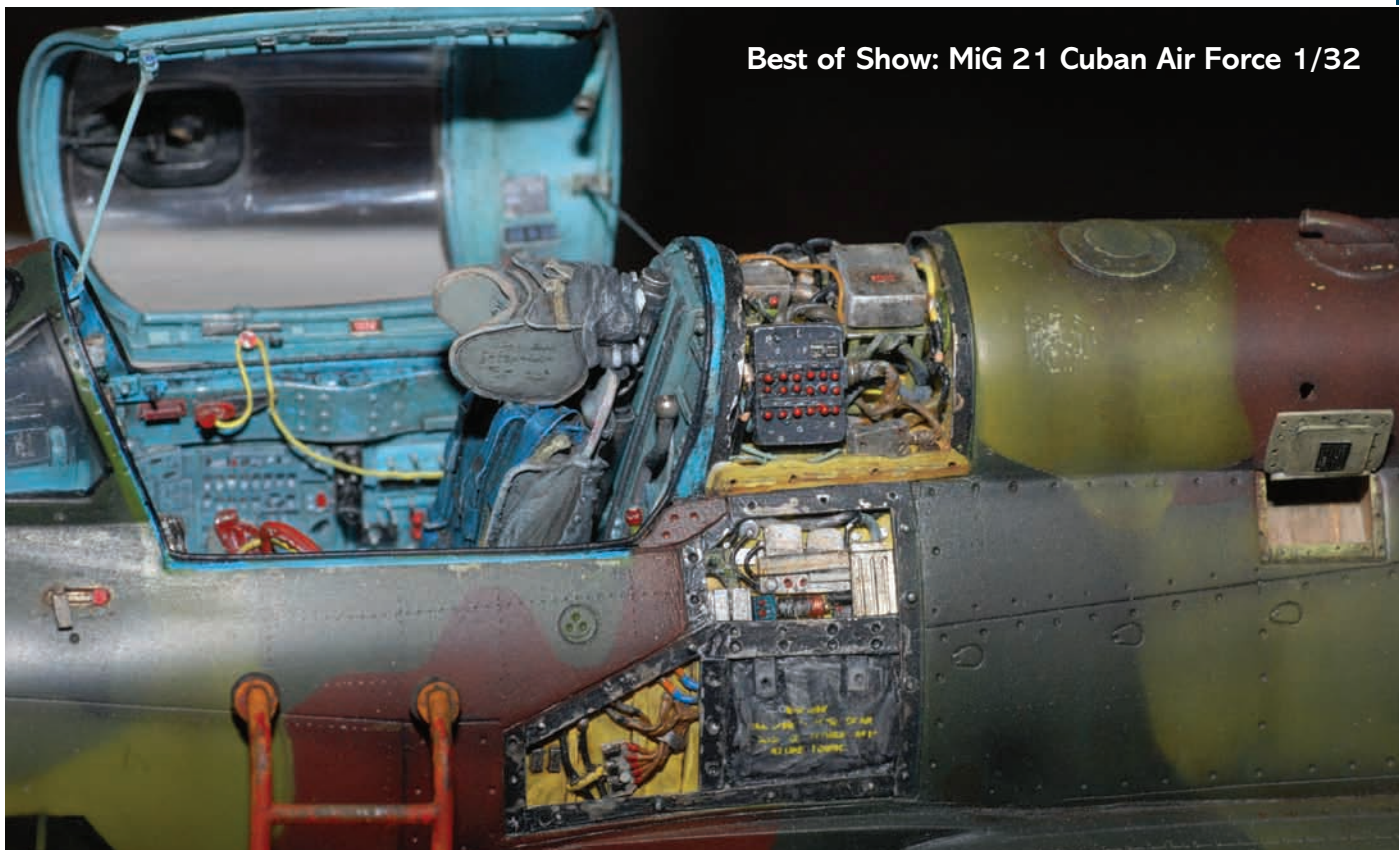


Photoreport - IPMS

Modelbouw Happening **Willebroek**



Best of Show: MiG 21 Cuban Air Force 1/32



IPMS Antwerpen Flanders' Modelling Festival 2012



Le Best of Show a été attribué à Andreas Greim (Allemagne); on le voit ici recevant son trophée des mains d'Eddy Marivoet, le président d'IPMS Antwerpen. Eddy nous écrit encore ceci: IPMS Antwerpen remercie tous les visiteurs et participants aux show et concours et d'avoir ainsi contribué au succès de l'événement. Nous espérons pouvoir à nouveau vous accueillir tous l'an prochain, la date sera connue dans quelques semaines. Nous savons que notre show est devenu une bourse de vente et que le concours a ainsi été relégué au second plan. Mais nous vous demandons d'à nouveau participer au concours l'an prochain, malgré ce qui a pu être dit par la passé. Encore merci à tous.

De winnaar van de Best of Show, Andreas Greim uit Duitsland, krijgt zijn trofee van Eddy Marivoet, de voorzitter van IPMS Antwerpen. Eddy schrijft ons nog het volgende: IPMS Antwerpen dankt alle bezoekers en deelnemers aan de show en wedstrijd, en er hebben voor gezorgd dat de show een groot succes was. We hopen iedereen volgend jaar opnieuw te verwelkomen, binnen enkele weken zullen we de datum voor volgend jaar bekend maken. We weten dat onze show een verkoopbeurs geworden is en de wedstrijd op de achtergrond is gekomen. Maar we willen vragen om volgend jaar opnieuw deel te nemen aan de wedstrijd, niettemin wat er in het verleden mag gezegd zijn. Nogmaals iedereen bedankt.

Tiger Egg !



The inspiration !

L'histoire commence ce premier avril 2011... Surfant sur le web, j'arrive sur la page d'accueil de RetrokiT UK et, à mon étonnement, je constate que Dominique Jadoul annonce sous le label Retrowings un set de détaillage pour un egg-plane: le Mirage 2000 d'AFV Club. Ce set comporte un intérieur (cockpit) et un second set est également prévu: un pilote français humoristique avec baguette de pain sous le bras! J'avoue être dubitatif: poisson d'avril ou pas ??? Ces sets ont l'air bien jolis en tout cas...

J'aurai le fin mot de l'histoire à l'expo de Wavre, le 16 avril: j'y rencontre en effet Dominique au stand RetrokiT, et il me confirme que ces sets existent bel et bien ! Mieux, il me les montre, ainsi que le Mirage 2000 AFV qu'il a superbement peint! Le pilote français est superbe, avec sa baguette de pain... Le cockpit set est superbe aussi, avec un siège magnifique... Et le Mirage 2000 AFV est superbe, avec un look d'enfer... Bref, cela fait trop de "superbes": je craque. Je me procure auprès de Dominique pilote et siège et, de retour à la maison, surfe sur le web à la recherche de cet egg-plane que je trouve à Taïwan (AFV est "made in Taïwan"...))

...Mais Dominique a si bien peint son Mirage que je ne veux pas ne faire qu'une pâle copie de son travail. Il faudrait que je fasse autre chose, mais en version française bien sûr, pour utiliser le pilote ! Je me demande si, du côté des décors des Tiger Meets, il n'y aurait pas matière à réflexion... De nouveau, une

Dit verhaal begint op 1 april 2011... Al surfend op het web kom ik op de webstek van RetrokiT UK terecht waar ik tot mijn verbazing ontdek dat Dominique Jadoul onder het Retrowings label een detailset uitbrengt voor een egg-plane: de Mirage 2000 van AFV Club. Deze set omvat een interieur (cockpit) en een tweede, humoristische set is ook voorzien: een Franse piloot die – hoe kan het anders – een stokbrood onder de oksel draagt! Ik moet toegeven dat ik eerst wat sceptisch was: aprilvis misschien ??? Wat er ook van zij, die sets zagen er alleszins mooi uit...

Fast Forward naar de tentoonstelling in Waver op 16 april waar ik Dominique tegen het lijf loop op de stand van RetrokiT en waar hij me bevestigt dat deze sets wel degelijk bestaan! Meer nog, hij laat ze me zien, alsook de Mirage 2000 van AFV die hij prachtig heeft beschilderd! De Franse piloot is prachtig uitgevoerd met zijn stokbrood... De cockpit is niet minder fraai, met een prachtige schietstoel... En ook de Mirage 2000 van AFV is prachtig, met een agressieve look... Kortom, dat zijn heel wat "prachtigs": ik ga voor de bijl. Ik koop ter plekke de piloot en de detailset; de AFV kit vind ik na wat zoekwerk op het web in Taiwan (AFV is "made in Taiwan"...))

... Maar Dominique heeft zijn Mirage zo mooi beschilderd dat ik niet een flauwe kopie van zijn werk wil voorstellen. Ik moet en zal iets anders doen, maar wel met een Franse flair, vanwege de piloot! Ik vraag me af of er niets te doen valt met één of andere Tiger Meet twist... Weer wat surfen op het web later heb ik een

Mirage 5BA PJ Production 1/72

Prime time & quick build !



J'ai eu le privilège d'inaugurer la nouvelle gamme de Mirage au 1/72e produite par notre artisan local PJ Production en montant la version belge de l'avion mythique de Marcel Dassault. Comme on le sait, PJ avait déjà par le passé commercialisé plusieurs versions du Mirage, en résine et de fort belle facture. J'avais en son temps réalisé la version IIIC caractérisée par une abondance de détails et une superbe gravure en creux. Mais c'était du "tout résine" et je ne suis pas très friand de ce type de matériau.

Cette nouvelle série de maquettes en plastique injecté est le fruit d'une récente collaboration entre notre artisan belge et l'australien High Planes Models (aujourd'hui installé à Singapour, ndr); chacun se chargeant de la distribution de leur produit dans leur propre partie du monde. L'avantage de cette nouvelle gamme est d'offrir une bonne réplique d'avions ayant peu inspiré les grandes marques, qu'elles soient d'Extrême-Orient ou européennes. De plus, le prix de vente public sera réduit de la moitié par rapport aux modèles existant déjà en résine, avantage non négligeable.

Présentée dans la boîte bleue maintenant caractéristique des kits PJ (et qui sera superbement illustrée par l'un des maîtres du genre, Jean-Jacques Petit), la maquette se compose essentiellement de trois grappes en plastique gris et d'une transparente, plus quelques pièces en résine dont, non pas une, mais deux dérivés permettant de réaliser n'importe quelle version belge,

Ik heb het voorrecht gehad om het nieuwe gamma Mirages op 1/72e van onze lokale ambachtsman "PJ Production" in te huldigen, door de Belgische versie te monteren van dit mythische vliegtuig van Marcel Dassault. Zoals men weet heeft PJ in het verleden verschillende versies van de Mirage gecommmercialiseerd in giethars en die waren uitstekend. Ik had toen de versie IIIC gebouwd die gekarakteriseerd werd door een overvloed aan details en een prachtig graveerwerk in diepte. Maar het was "helemaal giethars" et ik hou niet zoveel van dat type materiaal.

Deze nieuwe reeks modellen in injectieplastic is het resultaat van een recente samenwerking tussen onze ambachtsman en het Australische High Planes Models (vandaag geïnstalleerd in Singapore, nvdr) waarbij elke partij zich toelegt op de distributie van haar product in hun eigen deel van de wereld. Het voordeel van dit nieuwe gamma is het aanbieden van goede replica van vliegtuigen die niet door de grote merken worden behandeld, zowel in het Verre-Oosten als in Europa. Daarenboven zal de publieksprijs met de helft verminderd worden in vergelijking met de reeds bestaande modellen in giethars, wat een niet te verwaarlozen voordeel is.

Het schaalmodel wordt aangeboden in de blauwe doos die zo kenmerkend is voor de kits van PJ (en die prachtig zal geïllustreerd worden door een van de meesters van het genre, Jean-Jacques Petit). Het model bestaat hoofdzakelijk uit drie ramen in grijs plastic, plus een in transparant plastic, met daarbij enkele stukken in

Panzerkampfwagen IV “Krupp Prototyp”

Euromodel Plus 1/72, Réf. 7206



Avec cette maquette en résine, Euromodel Plus nous permet de monter une variante expérimentale/hypothétique du Panzerkampfwagen IV, que l'on pourrait décrire comme un croisement entre un Panther et un Pz.Kpfw.IV Ausf. H, la caisse ayant reçu des plaques de blindage inclinées. Parfois appelée Ausf. K ou Ausf. L, il semblerait que cette variante était destinée, à terme, à recevoir la tourelle Schmalturm.

On constate à l'examen des grappes que le kit est très inspiré du moule Revell, modifié comme il se doit avec le nouveau blindage. Tous les volets sont cependant fermés et la Rommelkiste (le coffre à l'arrière de la tourelle) a disparu. Pourtant, dans l'hypothèse où ce projet aurait vu le jour, le char serait sorti des chaînes de production à l'automne 1943 au plus tôt, soit une période où la Rommelkiste était un équipement plus que standard. Les galets de retour couverts de caoutchouc sont plausibles pour la période, mais tout juste: ils furent remplacés à l'automne 1943 par des galets de retour en métal, tandis que le galet tendeur laissait sa place à une roue faite de tubes ronds soudés. Les galets de roulement présentent de jolis détails, mais un peu d'ébavurage est à prévoir pour bien marquer le creux entre les deux moitiés des pièces. Les chenilles sont moulées en de longues sections de résine. Le maquettiste est donc censé plier ces belles pièces autour du barbotin, ce qui ne m'a semblé que peu engageant.

Euromodel fournit encore quelques autres pièces, comme

Met deze resin kit biedt Euromodel Plus een weergave van een experimentele/hypothetische versie van de Panzerkampfwagen IV, een versie die men het best kan omschrijven als een kruising tussen een Panther en een Pz.Kpfw.IV Ausf. H, in die zin dat de romp werd gewijzigd door het gebruik van schuine pantserplaten. Deze versie stond soms bekend als de Ausf. K of Ausf. L en blijktbaar was het de bedoeling om er op termijn een Schmalturm op te plaatsen.

Wanneer men de kit in detail bekijkt, herkent men er duidelijk de genen van de Revell kit in, met de nodige mutaties in de vorm van het nieuwe pantser. Alle luiken zijn echter gesloten en de Rommelkiste (kist achteraan de toren) is verdwenen. In de veronderstelling dat dit project het licht had gezien zou het ten vroegste in de herfst van 1943 van de productieband gerold zijn en tegen dan was een Rommelkiste wel al tamelijk heel erg standaard. De met rubber beklede terugloopwielen passen dan ook nog net in het tijdsplaatje, vermits deze, samen met het geleverde type spanwiel, in de herfst van 1943 werden vervangen door respectievelijk volledig metalen terugloopwielen en een spanwiel dat werd opgebouwd uit ronde, gelaste buizen. De loopwielen hebben mooi detail maar vragen een beetje opkuiswerk om de groef tussen de twee helften tot zijn recht te laten komen. De rupsen bestaan uit lange secties resin. De bouwer wordt verondersteld deze mooi rond het aandrijf wiel te plooiën, hetgeen voor mij geen al te prettig vooruitzicht was.

Euromodel levert verder nog een paar onderdelen, zoals de uitlaat, trekhaken, etc., zodanig dat alles aanwezig is om deze kit te bouwen aan de hand van een simpele handleiding. Het enkel velletje volstaat gezien het klein aantal onderdelen. Decals zal de model-

Agenda

Mai/Mei

05: Spring Car Show, IWM Duxford:

Info: www.iwm.org.uk/events/iwm-duxford

19: Paint Demonium 2012, 7e Concours international de Figurines fantastiques avec expo organisé par Les Canonnières. Ferme du Mont Garin, F-59130 Lambersart. Info: www.canonnier.org

19 & 20: 20e Stampe Fly-In à/in Deurne (Antwerpen), Info: www.stampe.be

20: The Hendon Model Show 2012, Royal Air Force Museum London, Grahame Park Way, London NW9 5LL (UK). 10am-6pm, static displays with competition open to all exhibitors.

Info: hendonmodelshow@yahoo.co.uk, www.rafmuseum.org/whatson

26 & 27: Eurominiatures 2012, 8e foire-exposition de figurines, maquettes et réseaux ferroviaires en Suisse. Halle des Fêtes de Payerne (CH), Sam/Zat 13-20h, Dim/Zon 10-18h, Lun/Maa 10-17h. Info: www.arpfam.com, secretaire@arpfam.com, J-P Schulé, Sentier de la Vignette 3, CH-1530 Payerne, Tel /Fax 41 26 660 38 48

26 & 27: Expo & bourse Multimodélisme de/van Jemeppe Modelism, Ecole Polytechnique, Rue Colard Trouillet 48, 4100 Seraing. Info: michelpruniaux@skynet.be, www.jemeppe-modelism.be

27: The Jubilee Air Show, IWM Duxford:

Info: www.iwm.org.uk/events/iwm-duxford

31/05 - 03/06: Boekenfestijn (festival du livre), Antwerp Expo. Info: www.boekenfestijn.com, info@boekenfestijn.com

Juin/Juni

02: Miniatur Challenge 2012, Internationale Figuren- und Dioramenshow, Sankt-Franziskus Pfarrgemeinde, Sankt-Franziskus-Straße 5, D-40470 Düsseldorf. 10-18 h, entrée €3,50 inkom.

Info: www.agmfclub.com

02 & 03: 8è Carrefour du Maquettisme & de la Figurine du Montbrison Maquett' Club à 42600 Montbrison (FR, à 40 km de Saint-Etienne). Info: Montbrison Maquett' Club, 20 Rue du Puy de la Bâtie, F-42600 Montbrison. Info: www.montbrisonmaquettclub.fr, montbrisonmaquettclub@yahoo.fr, jpmu.maquettes@wanadoo.fr, Tel: 04 77 97 10 04, 04 77 96 95 64, Gsm 06 83 26 76 32

09: 2012 Scale Model Show by Salisbury Model Club, 9h30~16h30, Wyvern College Sports Hall, Church Road, Laverstock, Salisbury SP 1RE (UK). Admission: adult £3, child £1,50. Info: Don Bartlett, kateanddon@btinternet.com

16 & 17: 14. German Model Masters 2012, s'Oliver Arena Würzburg, Stettiner Str. 1, D-97072 Würzburg, 10-17 h.

Info: www.german-model-masters.eu

17: Military Vehicle Show, IWM Duxford:

Info: www.iwm.org.uk/events/iwm-duxford

23: Expo & bourse/beurs Amay Modèles Club 2012, 19e journée de modélisme. I.P.E.S. de/van Huy, Avenue Delchambre 6, 4500 Huy, 9-17 h, entrée gratis inkom. Info: <http://amaymodelesclub.org>

Juillet/Juli

07 & 08: Air Tattoo 2012, Fairford (UK). Info: www.airtattoo.com

14 & 15: Farnborough Air Show, Farnborough (UK),

Info: www.farnborough.com/airshow-2012

28: Texel Airshow, Texel (NL), info: www.texelairshow.nl

Août/Augustus

05: Spitfires, Merlins & Motors, IWM Duxford:

Info: www.iwm.org.uk/events/iwm-duxford

26: 2de Modelbouwhappening de/van Middelkerkse Modelbouw Vereniging; Salle/Zaal Calidris, Strandlaan 1, B-8434 Westende, 9-18 h, entrée gratis toegang. Wedstrijd, expo & verkoop / Concours, expo et vente. Info: Bart Van der Taelen scoty_anne@hotmail.com (NL) ou/of peeters.jeanlouis@skynet.be (FR)

Septembre/September

08: The Duxford Air Show, IWM Duxford:

Info: www.iwm.org.uk/events/iwm-duxford

08: KMK Scale World 2012, Technisch Instituut St-Paulus, Kruisven 25, B-2400 Mol. Entrée gratis inkom. Info: www.kmk-scaleworld.be

15 & 16: The IPMS Nationals 2012 (IPMS Ireland) at the Atlantic Airventure Park in Shannon Co. Clare. Info: www.ipmsireland.com

20-23: Boekenfestijn (festival du livre), Ethias Arena Hasselt. Info: www.boekenfestijn.com, info@boekenfestijn.com

22: Modelfest 2012, Scale Model Show by IPMS Farnborough Model Club, Kings International College, Watchetts Drive, Camberley GU15 3PQ (UK), 10am-4pm. Info: www.ipms-farnborough.co.uk, pete.readman@ipms-farnborough.co.uk

23: IPMS Fenland & Spalding Model Club presents Wings & Things 2012 at the Spalding High School, Cley Lake PE11 2PJ (UK). 10am-4pm, entrée £2,00 inkom. Info: Bill Pickering Tel 01775 71 04 65, www.ipmsfenlandandspalding.moonfruit.com

22 & 23: 1er Salon Expo-Concours du Maquette Opale Club, Salle des Sports à F-62185 Frethun (en face de la Mairie), 10-18h. Info: Maurice Coudeville, 569 rue du Milieu, F-62610 Balinghem, Tel 03 21 36 19 63, Gsm 06 82 58 89 06, maurice.coudeville@wanadoo.fr, maquette.opale@gmail.com

6-7 Oct/Okt : Plastic & Steel 2012, the IPMS Belgium National Convention, Bellekouter Center, Bellestraat 99, B-1790 Affligem. Sam/Zat 10-18 h, Dim/Zon 10-17 h

www.ipms.be



Flash Luchtvaart Winkel én Internetwinkel te Eindhoven

Nu verkrijgbaar, ons nieuwste deel in de "Vliegtuigen van de Belgische Luchtmacht" serie; RF-84F Thunderflash !!

Eerder verschenen :

Spitfire Mk.IX

Republic RF-84F THUNDERFLASH

Tienduizend verschillende luchtvaartboeken en duizenden modelbouwdozen in voorraad, ook 2de hands !

Flash Luchtvaart Winkel
Zeelsterstraat 177a, 5652 EG Eindhoven
Luchtvaartspeciaalzaak – Duizenden luchtvaartboeken, schaalmodellen, flightsims, desk top modellen, DVD's, ansichtkaarten, badges, decals, pilot-supplies, tijdschriften, etc...

www.flash-aviation.nl
shop@flash-aviation.nl tel. 040-2525661