

KIT

155

3/2009

PUBLICATION TRIMESTRIELLE
DRIEMAANDELIJKE UITGAVE



INTERNATIONAL PLASTIC MODELLERS' SOCIETY

- **Silent Hill Nurse**
- **Hurricane Mk.IIc** 1/48^e
- **Embraer ERJ-135/145** 1/72^e
- **National Convention 2009**
- **31. Intermodellbau Messe**



Walk-Around :

- **Hurricane Mk.II**
- **Embraer ERJ-135/145**

© S. Van Heertum / SB&P

Verantw. uitgever / Edit. resp. : Didier Waelkens / KIT # 155 3e trimester / trimestre 2009
Algeme. kantoor / Bureau de depot. : 1850 Grimbergen - No Agr. P801175

VOOR • MODELBOUWERS • DOOR • MODELBOUWERS
POUR • DES • MAQUETTISTES • PAR • DES • MAQUETTISTES

In dit nummer...

Dans ce numéro...



27

Embraer Walk Around



38

Silent Hill Nurse



32

Embraer ERJ-145
I/72

Intermodellbau



46



25

18

Hurricane Walk Around



6

Hurricane Mk.IIc
I/48



BEHEERRAAD CONSEIL D'ADMINISTRATION

Nationaal Voorzitter - Président National

Didier WAELKENS
Esdoornlaan 33, 1850 GRIMBERGEN
Tel: 02/251.33.10
E-mail: didier.waelkens@skynet.be

Vice Voorzitter - Vice Président

Rudy MEERT
Overpoort 75, 9500 GERAARDSBERGEN
Tel: 054/41.67.88
E-mail: rudymeert@hotmail.com

Secretaris - Secrétaire

Patrice DECHAMPS
Rue Flanière 140, 6043 RANSART
GSM: 0477/47.69.51
E-mail: millesime2@hotmail.com

Schatbewaarder - Trésorier

Ledenbeheer - Gestion des membres
Christian PERBAL
Rue des Peupliers 7, 6700 ARLON
Tel: 063/22.26.70
GSM: 0478/42.21.81
E-mail: cperbal@hotmail.com

Foreign Liaison & Webmaster

Filip FRAEYMAN
Sint Janstraat 4, 8650 MOORSELE
Tel: 056/40.06.30
E-mail: filsoft@pandora.be

Coördinatie - Coordination National Convention

Yves TAILDEMAN
Avenue du 112ème 49, 1420 BRAINE L'ALLEUD
Tel/Fax: 02/384.15.80.
E-mail: yves.taildeman@skynet.be

Documentatiedienst BIBLIOKIT (Buitenlandse IPMS-publicaties)

Service Documentation BIBLIOKIT (Publications IPMS étrangères)

Bernard MAITREJEAN
Rue des Magnolias 4, 6030 GOUTROUX

Make & Take

Marc DEBOECK
Tel: 02/253.18.52.

www.ipms.be

REDACTION KIT REDACTIE

Hoofdredacteur a.i.
Rédacteur en Chef KIT a.i.
Layout & Design a.i.
Didier WAELKENS

Artwork

Bob BLOCK

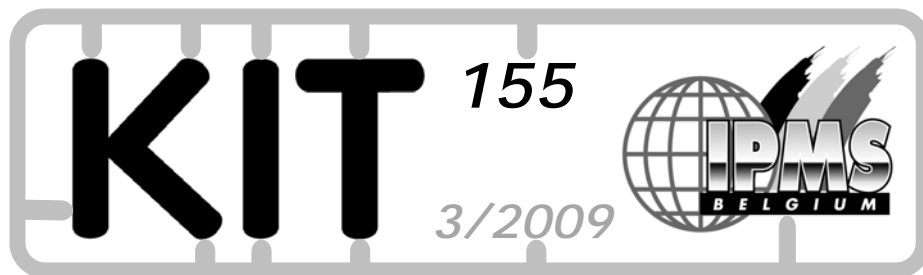
Cartoons

Patrick LAURENSIS

ALL CONTENTS STRICTLY COPYRIGHT

NIETS uit de inhoud van dit blad in zijn geheel of gedeeltelijk, foto's, tekeningen of artikels, mag worden overgenomen zonder schriftelijke toestemming van de auteurs. De verantwoordelijkheid voor de teksten berust uitsluitend bij de auteurs.

La reproduction en tout ou en partie des articles, plans et photos publiés dans ce magazine est formellement interdite sans l'accord écrit des auteurs. Les articles de la revue paraissent - avec leurs lacunes ou leurs inexactitudes - sous la seule responsabilité de leurs auteurs.



INTERNATIONAL PLASTIC MODELLERS' SOCIETY

VOLUME 39 No 3

DOOR MODELBOUWERS • VOOR MODELBOUWERS

Driemaandelijke uitgave gratis verstrekt aan de leden van IPMS BELGIUM v.z.w.

PAR DES MAQUETTISTES • POUR DES MAQUETTISTES

Publication trimestrielle distribuée gratuitement aux membres de l'IPMS BELGIUM a.s.b.l.

ISSN 1780-9754

INHOUD

SOMMAIRE

- 4 Redactioneel - Editorial
6 Hurricane Mk.IIc 1/48^e (Pt 2), *Didier WAELKENS*
18 Walk-around: Hurricane II, *Didier WAELKENS*
24 Help
25 31^e Intermodellbau Messe, *Eddy WAEGEMAN*
27 Embraer 135/145 profiles, *Bob BLOCK*
32 Embraer ERJ-145 1/72^e, *Pierre SANGLIER*
38 Walk-around: Embraer ERJ-135/145, *Pierre SANGLIER & Didier WAELKENS*
44 Agenda
46 Silent Hill Nurse, *Patrick LAURENSIS*
54 Bibliokit
55 National Convention Report, *Didier WAELKENS*
Reviews : p. 17, 26 & 35

Uitgave - Parution
KIT 156
Jan 2010

COTISATION / LIDGELD / MEMBERSHIP FEE 2010

+ 18 ans / jaar	25 EUR
- 18 ans / jaar	18 EUR
Etranger / Buitenland / Foreign	30 EUR
Famille / Famille / Family	5 EUR
<i>par carte supplémentaire / per extra lidkaart per additional membership card</i>	

REKENING - COMPTE - ACCOUNT

FORTIS: 210-0251354-79

IPMS Belgium - 1180 Brussels

IBAN: BE58 2100 2513 5479

BIC: GEBABEBB

HAYEZ
printers since 1780
www.hayez.be

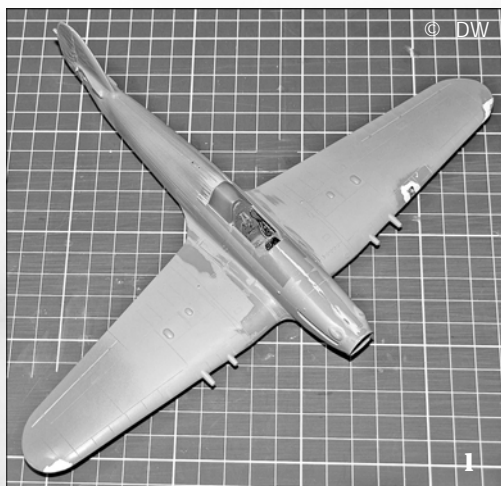
De vakantie was bijzonder leuk maar ze is nu al geschiedenis; tijd dus om de bouw van onze nationale Hurricane weer op te nemen en te voltooien. Drie maanden geleden hebben we romp en vleugels samengelijmd en het lastigste stuk van de ganse bouw begonnen: het dichtplamuren van alle naden om ons model al zijn aërodynamische kwaliteiten te geven, niet zo frequent bij een maquette van Hasegawa! (foto 1).

Voor we het vliegtuig naar de schildersectie sturen, blijven er nog aardig wat voorbereidselen te treffen. Aan het werk dus, met plezier en een goed humeur!

De cockpitkap

Zoals in het 1ste deel beschreven, ga ik de cockpitkap in open stand voorstellen. De romprug heb ik dus moeten aanpassen om het 'trapje' weg te werken dat veroorzaakt is door het plaatsen van de stuurhut, die trouwens uit één stuk bestaat (Cfr. KIT 154, p. 35). Door de dikte van het plastic is het echter onmogelijk om de Hasegawa-kap in geopende stand te gebruiken. Ik heb die kap dan maar gebruikt als mal om er een nieuwe in vacu (warmtegevormde) mee te maken. Eens die kap gevormd is, moet ze nog wat bijgewerkt worden: zeker de zeer zichtbare boog aan de voorkant, waarop twee handgrepen komen. Daarmee opent de piloot de cockpitkap door ze naar achter te trekken en...je raadt het al, om ze te sluiten door ze naar voor te schuiven. Eenvoudig en logisch, niet? Onnodig de andere bogen te vervaardigen want eens de kap open en boven op onze Hurricane staat, zie je er niets meer van (met het bijkomende risico dat je aan de binnenzijde van de kap nog een extra dikte bij maakt en opnieuw het probleem hebt zoals met de Hasegawa-kap).

De boog maak je met koperdraad van 0,5 mm doormeter. Om er een omgekeerde U met schuine zijden van te maken, heb je nu eens geluk: de boog aan de bovenzijde van de cockpitkap volgt perfect de ronding van een grote spijker die timmerlieden gebruiken en die bekend is onder de naam "Pointe de Paris" (ca. 5,5 mm doormeter). Vorm de bovenzijde van de boog rond die spijker; het lijkt eenvoudig maar toch zal je een paar pogingen nodig hebben om tot een behoorlijk



Les vacances ont été excellentes mais appartiennent désormais au passé ; il est donc temps de reprendre et de terminer la construction de notre Hurricane national... Il y a trois mois, nous avons collé les ailes au fuselage et entrepris le travail le plus fastidieux de ce montage, c.à.d. le masticage autour des divers joints afin de rendre toutes ses qualités aérodynamiques à notre maquette... chose assez étonnante pour une maquette Hasegawa ! (photo 1).

Avant d'envoyer l'avion à l'atelier de peinture, il nous reste pas mal de choses à préparer, alors au travail, dans la joie et la bonne humeur !

La canopée

Comme écrit dans la 1ère partie, j'ai décidé de représenter la canopée en position ouverte et ai donc entrepris de modifier le dos du fuselage pour éliminer « l'escalier » rendu nécessaire afin de pouvoir loger le cockpit qui, pour rappel, est fourni d'une seule pièce (Cf. KIT 154, p. 35). Il est cependant impossible d'utiliser la canopée Hasegawa en position ouverte à cause de l'épaisseur du plastique et j'ai donc utilisé cette pièce comme moule pour en thermoformer (vacu) une nouvelle. Une fois la canopée thermoformée, il faudra un peu l'aménager avec au minimum l'arceau à l'avant, très visible, sur lequel viendront se fixer deux poignées qui

permettent au pilote d'ouvrir la canopée en la tirant vers l'arrière, et comme vous l'aurez deviné... de la fermer en la poussant vers l'avant, simple et logique n'est-ce pas ? Il est inutile de réaliser les autres arceaux car une fois la canopée posée en position ouverte sur le dos de notre Hurricane, on ne verra plus rien (avec le risque en



Hurricane

ZAOM ~ PZ7

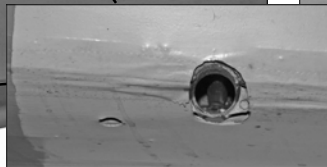
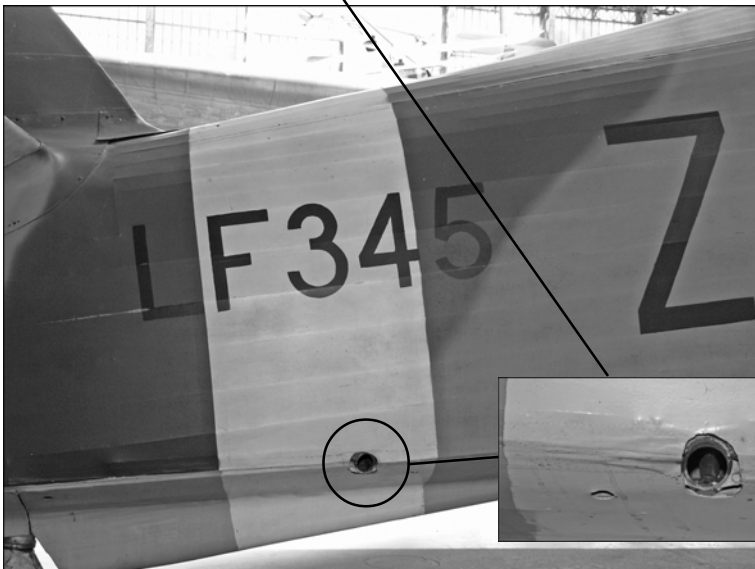
Hurricane Mk.II



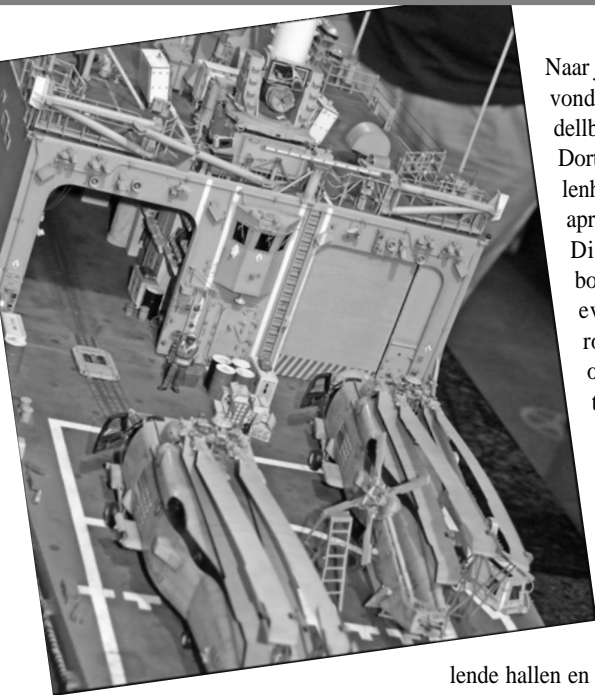
Brussels Air Museum
2006 ~ 2009

Walk
Around

Alle foto's / Toutes les photos © D. Waelkens



31^e Intermodellbau Messe



Naar jaarlijkse gewoonte vond de 31ste Intermodellbau Messe plaats te Dortmund in de Westfalenhallen van 22 tot 26 april 2009.

Dit grootste modelbouw- en modelsportevenement van Europa was verspreid over 8 hallen met een totale oppervlakte van 48.000 vierkante meter. Er waren 450 shops en vele exposanten met zo'n 20.000 modellen, die verspreid waren over de verschillende hallen en ingedeeld waren in

volgende thema's:

Vliegtuigen, helikopters, boten, carroussels, spoorwegen, autobanen, minicars, motors, minitrucks, stoommachines, warme luchtballons, Zeppelins, politie-, brandweer- en ziekenwagens, baggerboten, bouwwerktuigen en -voertuigen. De grootste site was deze van de telegeleide vliegtuigen, die vlogen rond op zo'n 400 vierkante meter. Verder was er nog een afdeling van papieren modellen, volledige kermisdorpen, meerdere volledige steden en veel scratchbuilding van huizen, voertuigen, tanks, carroussels, ... te veel om op te noemen. Met a rato van één hall per uur kwamen wij veel tijd te kort.

Wat mij het meest imponeerde was de imposante maquette van de "Völkerschlacht bei Leipzig". Deze maquette was 60 vierkante meter groot en bestond uit ca. 16.000 infanteristen, ca. 1.500 cavalerie, ca. 200 burgers en ca. 300 stukken geschut met munitiewagens.

Ook het flight-deck van een U.S. Heli-carrier was uitermate gedetailleerd en het achterdek alleen was goed voor 4.500 bouwuren.

Wat ik ook opmerkte waren de modellen van huizen en kermisattracties, daar heb ik in België nog niet veel van gezien. Die waren een lust voor het oog, alle carroussels waren gemechaniseerd en verlicht. De uitgebeelde stadsdelen leken alsof je er naar keek vanuit een vliegtuig.

Nog een indrukwekkende maquette was "de landing van Normandië"; deze gaf de drukte weer van de enorme hoeveelheden oorlogsmateriaal dat toen werd gelost op het strand, inclusief het wegvoeren van de gewonden naar het hospitaalschip, de sperballonnen en een radarschip waarvan ik niet wist dat dit bestond.

Volgende keer (14-18 april 2010) zullen wij er vroeger bij zijn om alles te kunnen bewonderen. De gewone inkomprijs bedraagt 11 euro maar je kunt ook een tweedaagse kaart kopen.

Eddy Waegeman



Comme chaque année, la 31^e édition de l'Intermodellbau Messe s'est tenue dans les Westfalenhallen de Dortmund, du 22 au 26 avril 2009.

Mettant à l'honneur maquettisme et modélisme, le plus grand salon européen de la miniature s'est étalé sur 8 salles, pour une surface totale de 48.000 m². Au total, ce sont 450 enseignes, de nombreux exposants et quelque 20.000 modèles qui étaient répartis dans les différentes salles, assurant la représentation des thèmes suivants :

Avions, hélicoptères, bateaux, manèges, modélisme ferroviaire, réseau routier, voitures miniatures, véhicules à moteur, camions miniatures, véhicules à vapeur, montgolfières, Zeppelins, véhicules de police, des pompiers et des services ambulanciers, bateaux dragueurs, bâtiments et véhicules.

L'espace le plus grand était réservé aux avions radiocommandés, qui pouvaient évoluer sur près de 400 m². Le visiteur pouvait également admirer des modèles en papier, des champs de foire complets parmi d'autres villes, ainsi que de nombreuses constructions en scratch de bâtiments, véhicules, blindés, manèges, ... pour n'en citer qu'une partie. En consacrant une heure par salle, nous avons manqué de temps.

J'ai eu un coup de cœur pour l'imposante maquette du « Völkerschlacht bei Leipzig », qui s'étendait sur 60 m² et se composait de quelque 16.000 hommes d'infanterie, 1.500 cavaliers, 200 citoyens et 300 pièces d'artillerie, avec leurs chariots à munitions.

Citons également le pont d'envol d'un porte-hélicoptères américain, qui



regorgeait de détails et dont la réalisation du pont arrière avait nécessité, à elle seule, 4.500 heures de travail.

Je me suis en outre arrêté sur les modèles de maisons et d'attractions foraines, jusqu'à présent peu vus en Belgique. Tous ces manèges mécanisés et illuminés valaient réellement le détour. Quant aux parties urbaines, elles étaient représentées de telle sorte que vous ayez l'impression d'être à bord d'un avion. Autre pièce d'exception, « le débarquement de Normandie » qui donnait une idée des quantités énormes de matériel de guerre qui vinrent envahir les plages, sans oublier le transport des blessés vers le navire-hôpital, le barrage aérien formé par les ballons, ainsi qu'un « bateau radar », dont j'ignorais l'existence.

Pour la prochaine édition (du 14 au 18 avril 2010), nous veillerons à arriver plus tôt, afin de pouvoir pleinement en profiter. Le prix d'entrée s'élève à 11 euros. Il est également possible d'opter pour une formule deux jours.

Eddy Waegeman
Trad. Xavier Bonnet

Alle foto's
Toutes les photos
© E. Waegeman

EMBRAER

Wat geschiedenis

De Embraer -135 en -145 werden elk in twee exemplaren besteld om de Merlin IIIA en de Hawker Siddeley HS-748 van de Belgische Luchtmacht (15e Wing, 21e Smaldeel) te vervangen. Ze werden in 2001 in dienst genomen.

Het zijn vliegtuigen voor middellange afstand met een autonomie van ongeveer 3.000 km; de -135 kan 37 passagiers vervoeren, de -145 heeft een capaciteit van 50 passagiers.

Zij zijn uitgerust met Rolls Royce motoren die hen een pieksnelheid van 880 km/u bezorgen.

De schaalmodellen

Naar mijn weten bestaan de Embraer -135 en de -145 op 1/72e bij Welsh Models, in vacuform van goede kwaliteit, en bij Vami Models, in giethars. De -145 is onlangs ook uitgekomen bij RVHP, iets later gevolgd door de -135.

Het model waarover wij het hebben is dat van Vami.

Ik heb gekozen voor de -145, maar ik had ook de -135 kunnen maken, het enige verschil tussen beide modellen bestaat uit de lengte van de romp: er werd een sectie vóór en een sectie achter de vleugels toegevoegd aan de -135 om er een -145 van te maken. De twee types van de 15e Wing zijn op dezelfde manier versierd, met dezelfde stencils en kentekens (zelfklevende decals) op dezelfde plaatsen.

De doos bevat: 2 halve rompen, in giethars, maar zonder de uitsnijdingen van de vensters, de twee vleugels, de twee motoren en een zakje met het staartvlak en het stuurvlak, de cockpit, het landingsgestel, de ruimte voor

Historique

Les Embraer 135 et 145 ont été commandés en deux exemplaires chacun pour remplacer les Merlin IIIA et Hawker Siddeley HS-748 de la Force Aérienne belge (15e Wing, 21e Escadrille). Ils ont été mis en service en 2001.

Moyen courrier d'une autonomie d'environ 3.000 km, le -135 a une capacité de 37 passagers, tandis que le -145 peut en emporter 50.

Ces avions sont équipés de réacteurs Rolls Royce leur procurant une vitesse maxi de 880 km/h.

Les maquettes

A ma connaissance, les Embraer -135 et -145 existent au 72e chez Welsh Models, en vacuform de bonne qualité, et chez Vami Models, en résine. Le -145 est aussi sorti récemment chez RVHP suivi plus tard par le -135. Le modèle dont nous parlerons est celui de Vami.

Je me suis décidé pour le -145, mais j'aurais pu faire le -135, la seule différence entre les deux modèles consiste en une différence de longueur de fuselage : une section avant et une section après les ailes, ont été ajoutées au -135 pour faire un -145. Les deux types du 15e Wing sont décorés de la même manière, avec les mêmes stencils et insignes (décalcs autocollants) aux mêmes endroits.

La boîte comprend :

2 demi-fuselages, en résine, mais sans découpe des vitrages, les deux ailes, les deux réacteurs et un sachet avec les profondeurs et dérive, le poste de pilotage, le train d'atterrissage, le puits de roue avant ainsi que les trappes. Hélas, aucune partie vitrée.



Walk Around



ERJ-135/145

Embraer



De redactie houdt er aan de 15de Wing hartelijk te bedanken voor de hulp verstrekt bij het fotograferen van deze Walk Around.

La rédaction tient à remercier très sincèrement le 15e Wing pour l'aide apportée à la réalisation de ce Walk Around.



SILENT HILL NURSE

Inleiding

Nogal wat films, videospellen en televisiefeuilletons draaien rond een voorwerp, thema of hoofdpersonage dat als een icoon de reeks verpersoonlijkt. Zo doet de X-Wing Fighter ons dadelijk denken aan de Star Wars reek; de Eagle Transporter aan de reeks Space 1999; gigantische robots aan Japanse animatiereeksen en Mr. Spock aan Star Trek. En dat zijn nog maar enkele van de vele voorbeelden.

In de wereld van Silent Hill treffen we 2 er uit springende personages aan: de monsterachtige en groteske Pyramid Head en de verpleegsterzombie. Maar eerst even dieper ingaan op het fenomeen Silent Hill! Silent Hill is een videospel voor de populaire spelconsoles uitgebracht door het Japanse Konami en valt binnen de categorie van de "Survival Horror". Dit soort spelen maakte zijn opgang tijdens de jaren 90 met titels zoals 'Resident Evil' of 'Alone in the Dark'. De verschijning van Silent Hill betekende een belangrijke evolutie binnen het genre. Daar waar de voorgaande titels zich beperkten tot het tevoorschijn laten komen van de te verslagen monsters uit een donkere gang, creëerde Silent Hill een veel diepere betrokkenheid door de psychologische impact en de ongemakken van de in deze helse wereld gevangen zittende personages mee te laten spelen. Het Silent Hill spel is momenteel aan zijn zesde versie toe, zonder het gesimplificeerde arcadespel mee te rekenen. Het werd omgezet in een stripreeks, naar een roman en zelfs verfilmd. Van alle getormenteerde figuren die de spookstad bevolken zijn het vooral de verpleegsters, veroemde zielen die ronddwalen in de gangen van het ziekenhuis, die altijd terugkeren.

Het schaalmodel

Dit model zal in scratch worden gebouwd, vertrekkende van een ongebruikelijke, maar toch vrij praktische basis zoals we verder in de tekst zullen zien. Vandaag de dag kan je aardig wat resin figuren op grote schaal vinden die geïnspireerd zijn op videospellen of films. Spijtig genoeg hebben deze "garage kits" ook een aardig prijskaartje en zijn ze nogal moeilijk te vinden; mede door hun beperkte verspreiding wegens de hoge auteursrechten of omdat het zich om piratatie handelt uit het Verre Oosten.

Ik had mijn oog laten vallen op een nieuwe generatie van zogenaamde "12 inch" poppen, met goede proporties en zeer gesofisticeerde gewrichten. Met een volledige uitrusting vallen deze zeer duur uit; gelukkig zijn ze ook beschikbaar in een mannelijke of vrouwelijke 'basic' uitvoering, zonder hoofd, haren, kleren noch accessoires. Zo kunnen de echte aficionados hun unieke pop zelf samenstellen. Ook binnen dit domein kent me het begrip "super detail"!

Via de site van Hobbylink Japan bevond ik me een tijdje later voor een vrij modale aankoopprijs in het bezit van enkele goed uitgewerkte vrouwenlichamen op schaal 1/6. De lichaamsproporties van deze figuren zijn echter een beetje geïdealiseerd: de benen zijn duidelijk te lang, vooral door het feit dat de heupen wat schraal uitvallen om een betere mobiliteit toe te staan. Met een beetje zorg laat het systeem van de gewrichten een groot scala aan poses toe, hoewel er natuurlijk ook hier limieten zijn. Zonder het aanwenden van een zekere chirurgische ingreep zijn zittende poses met gekruiste benen bijvoorbeeld niet

Introduction

Bien des films, jeux et feuilletons télévisés s'identifient à un engin ou un personnage vedette, une véritable icône qui identifie immédiatement la série. Le chasseur X-Wing nous fait instantanément penser à la Guerre des Etoiles, l'Eagle Transporter à Cosmos 1999, un robot géant aux dessins animés japonais, Mr Spock à Star Trek, etc.

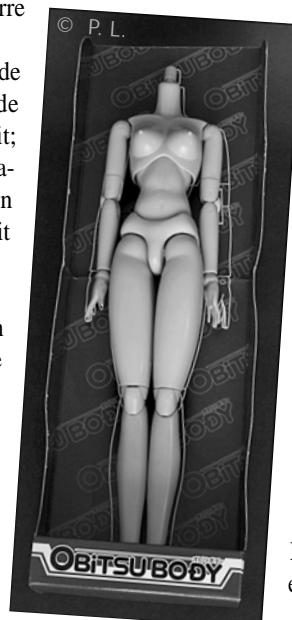
Dans l'univers de Silent Hill, deux personnages sortent du rang: le monstrueux et grotesque Pyramid Head et l'infirmière-zombie. Mais avant tout, qu'est-ce que Silent Hill? Il s'agit d'un jeu pour console électronique, édité par la société japonaise Konami, du type "Survival Horror". Cette sorte de jeu est apparue dans les années nonante avec des titres tels que 'Resident Evil' ou 'Alone in the Dark'. La parution de Silent Hill fut une importante évolution du genre. Alors que ses précédents titres se contentaient de faire sortir les monstres à abattre d'un couloir sombre, Silent Hill crée une immersion plus forte en faisant intervenir la psychologie et le malaise des personnages piégés dans cet univers tordu. Le jeu Silent Hill en est aujourd'hui à son sixième opus, sans compter le jeu d'arcade simplifié. Il a été adapté en bandes dessinées, en roman et même au cinéma. De toutes les créatures biscornues qui peuplent la ville fantôme, les plus récurrentes sont les infirmières, âmes damnées qui errent dans les couloirs de l'hôpital.

Le modèle réduit

Ce modèle sera réalisé en scratch sur une base inusitée, bien que fort pratique, comme nous le verrons plus loin. On peut trouver aujourd'hui de nombreuses statuettes en résine à grande échelle inspirées du cinéma ou des jeux vidéo. Malheureusement, ces belles pièces "Garage Kit" sont aussi chères que difficiles à trouver, et souvent de diffusion confidentielle pour cause de droit d'auteur ou de copies pirates produites en Asie.

Pour ma part, j'ai eu l'œil attiré par les nouvelles générations de poupées dites 12 pouces, aux articulations sophistiquées et aux proportions bien étudiées. Celles-ci, dotées d'un équipement complet, se vendent fort cher.

Mais dans le circuit commercial, on se garde bien de dire que ces poupées sont également disponibles "brut de brut", homme ou femme, sans tête, cheveux, vêtements ni accessoires, à l'usage des passionnés désireux de mettre au point une poupée unique. Oui, dans ce domaine aussi, les kits "super detail" existent!



Passant par le site Hobbylink Japan, je me trouve donc pour une somme fort modique en possession de jolis corps féminins à l'échelle 1/6e, fort bien articulés. Les proportions sont quelques peu idéalisées. Les jambes sont clairement un peu longues, surtout du fait que les hanches sont atrophiées pour permettre une meilleure mobilité. Avec un peu de soin, le système d'articulations permet une grande variété de poses parfaitement réalistes. Il y a évidemment quelques limitations. La poupée, forcément en matériau rigide, ne peut encore soutenir certaines postures sans chirurgie,

NATIONAL CONVENTION '09



16e Escadron Award



MaKo Trophy (1)



Challenge
IPMS Belgium



Best of
Show

Toutes les photos
Alle foto's
© D. Waelkens



Albert Maes
Memorial Trophy



Unicorn
Trophy



Flying Pencil Award



MaKo Trophy (2)



Thieffry Trophy

Wieze - 3 & 4 ~ 10 ~ 2009